

Installation Lohn + Gehalt KH-Lohn 2012

Update oder die Vollversion installieren ?

Falls noch keine bisherige Version auf dem Rechner installiert ist, dann und nur dann, muss die Vollversion installiert werden. Ist schon eine ältere Version auf dem Rechner, dann muss das Update installiert werden.

Bevor das Update 2012 installiert wird, ist folgendes zu beachten :

Die Abrechnungen 2011 können mit der alten oder auch der neuen Version erstellt werden.

Versenden Sie per Elster die Lohnsteuer-Anmeldungen und Lohnsteuerbescheinigungen, das geht aber auch mit der Version 2012. Generell kann gesagt werden, alles für 2011 kann auch mit der neuen Version 2012 gemacht werden.

Allerdings ist folgendes zu beachten :

Lohn 2011 läuft nur mit Elster 2011

Lohn 2012 läuft nur mit Elster 2012 !

Also die Lohnsteuerbescheinigungen die mit Lohn 2011 erstellt wurden, müssen auch mit Elster 2011 versendet werden. Oder eben beides mit der Version 2012.

Drucken Sie die Lohnkonten 2011, ggf. FiBu-Auswertungen und Lohnjournale etc. aus. Diese Ausdrücke können aber auch später mit der neuen Version 2012 erfolgen. Erstellen Sie die SV-Jahresmeldungen und versenden Sie diese mit sv.net.

Datensicherung vor der Installation :

Vor dem Installieren des Updates 2012 muss eine Datensicherung erfolgen. Gehen Sie im Lohnprogramm rechts oben auf Hilfe/Info. Dort wird das Datenverzeichnis angezeigt. Die Dateien in diesem Verzeichnis müssen gesichert werden, da diese Ihre Daten enthalten (Datenbank). Sichern Sie aber erst, wenn das Lohnprogramm wieder geschlossen ist, da sonst ggf. die Datenbank geöffnet ist und nicht alles mit gesichert werden kann. Alternativ können Sie im Lohnprogramm oben unter Tools/Backup die Datenbank sichern.

Tipp.

Vor der Installation des Updates sollten Sie im alten Lohn unter Tools/Datenbank-Reparatur kurz die Datenbank-Reparatur starten und durchführen. Damit wird geprüft, ob irgend ein Index nicht mehr gültig ist etc. Der Vorteil ist, dass somit so ein Indexfehler nicht mit in die neue Version übernommen wird.

Installation des Update 2012

Sind die obigen Hinweise beachtet worden, kann installiert werden. War auf dem Rechner das Programm noch nicht installiert, dann müssen Sie natürlich nichts beachten und können gleich die Vollversion statt Update installieren.

- CD/USB Stick: Legen Sie zur Installation die CD oder den USB Stick ein. Die CD sollte automatisch starten, falls nicht, dann gehen Sie auf Arbeitsplatz und dort auf das CD Laufwerk. Klicken Sie die Datei install.exe an. Wählen Sie danach das entsprechende Programm aus. Analog mit dem USB Stick.
- Download: Falls Sie die Datei vom Internet geladen haben, dann starten Sie diese runter geladene Datei.

Bei einem Update installieren Sie in das gleiche Verzeichnis wie die bisherige Version. Falls Sie das Verzeichnis nicht mehr kennen, dann starten Sie nochmals kurz das alte Lohnprogramm und gehen Sie dort auf Hilfe/Info. Dort ist das Programmverzeichnis aufgeführt. Das merken, Lohn wieder beenden und die Installation in dieses Verzeichnis fortsetzen.

Nach der Installation

können Sie das Lohnprogramm über Start/Programme/Lohn + Gehalt starten. Bei einem Update erfolgt jetzt noch ein Datenbank Update. Sobald dieser fertig ist, sind Sie im Lohnprogramm. Geben Sie die neue Registrierung aus der Rechnung oder aus einem Begleitschreiben, bzw. aus der Email, ein.

Im Lohnprogramm gehen Sie zuerst oben auf Hilfe/Info und prüfen, ob dort Version 2012 steht. Danach prüfen Sie unter „Weitere Daten / Rechengrößen“ ob die Gültigkeit 1.1.2012 existiert. Dann hat die Installation geklappt. Jetzt gehen Sie oben auf „Hilfe/Aktuelle Änderungen“ und lesen die Änderungen für 2012 durch.

Was nach der Installation des Updates zu tun ist :

Urlaubsanspruch für 2012

Im Personalstamm prüfen Sie unter der Rubrik Urlaub den Urlaubsanspruch für 2012 und den Resturlaubsanspruch.

Neues Feld : Hauptarbeitgeber

Im Personalstamm über dem Namen gibt es das Feld Hauptarbeitgeber. Das wurde beim Update bei allen Arbeitnehmern aktiviert.

Deaktivieren Sie dieses Feld bei versicherungspflichtige Mehrfachbeschäftigte . Also die, die bei einem anderen Arbeitgeber einen Hauptjob haben. Nur von diesen Arbeitnehmern, sofern versicherungspflichtig, müssen Sie monatlich eine Meldung per sv.net/classic senden. Nicht von den Minijobs bis 400 EUR.

Umlagesätze

Um die neuen Umlagesätze für alle Krankenkassen einzulesen, klicken Sie auf der Startseite oben auf „Umlagesätze downloaden und einlesen“. Sie können die Umlagesätze auch im Krankenkassenstamm manuell prüfen und ggf. ändern/eintragen.

Was ist mit der neuen ELStAm – Elektronischen Lohnsteuerkarte ?

Dieses Verfahren wurde im Dezember wieder verschoben. D.h., es gelten die alten Lohnsteuerkarten wie bisher weiter ! Sobald ELStAm (Elektronische Lohnsteuerabzugsmerkmale) freigeschaltet ist, werden wir Sie informieren. Wir haben zwar schon einiges im Lohnprogramm vorbereitet, es kann jedoch nichts getestet werden, da die Finanzamtserver für dieses Verfahren noch gar nicht „laufen“.

Im Grunde wird es, sofern dieses Verfahren überhaupt 2012 kommt, so ablaufen:

1. Bei einem Eintritt muss der Arbeitnehmer bei ELStAm angemeldet werden. Im Personalstamm gibt es dazu einen Schalter, über den dann die Anmeldung per Elster gesendet wird. Darauf erhalten Sie als Rückmeldung die aktuelle Steuerklasse, Kinderfreibetrag, Faktor, Kirche, Lohnsteuerfreibetrag und Hinzurechnungsbetrag. Also wie quasi die Lohnsteuerkarte.
2. Bei einem Austritt, wird der Arbeitnehmer bei ELStAm abgemeldet. Dazu gibt es auch einen Schalter.

3. Dann gibt es noch die Änderungsliste. Diese kann z.B. monatlich vor einer Abrechnung abgerufen werden. Dazu gibt es einen Schalter. Auf dieser Liste ist nur dann etwas eingetragen, falls sich z.B. die Lohnsteuerklasse eines Arbeitnehmers geändert hat. Falls sich nichts geändert hat, ist die Liste leer.

Der Arbeitsaufwand für die Lohnbuchhaltung wird damit nicht höher, als bei der bisherigen Lohnsteuerkarte. Aber jetzt warten wir mal ab, wann es kommt.

Installation der Vollversion auf Windows 7

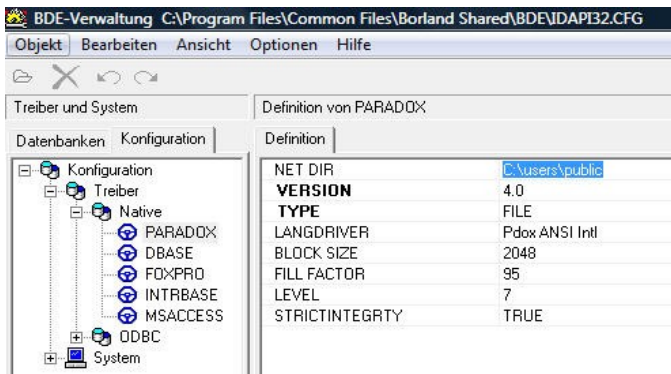
Falls Sie Windows 7 einsetzen, sollten Sie das Lohnprogramm (Vollversion) als Administrator installieren (Anmeldung als Administrator). Empfohlen wird z.B. eine Installation in das Verzeichnis c:\anwendungen\lohn **und nicht in** c:\programme\lohn . Bei einem Update und den Elster Modulen ist nichts zu beachten. Hier muss nur bei der Installation das Installationsverzeichnis manuell über den „Verzeichnis suchen Schalter“ ausgewählt werden.

Windows Vista und Windows 7 erlauben in der Regel nicht das Schreiben auf c:\ Das bedeutet, das Lohnprogramm kann die Netzwerksperrdatei nicht auf die Standardeinstellung c:\ schreiben und bricht somit ab.

Lösung: Suchen Sie nach der Installation in der Start/Systemsteuerung die BDE-Verwaltung. Starten Sie diese :



Gehen Sie auf Konfiguration / Treiber / Native / Paradox . Geben Sie dort bei NET DIR anstatt c:\ ein bel. Verzeichnis ein, auf das zugegriffen werden darf, z.B. **c:\users\public**



Danach in ein anderes Feld klicken (z.B. Version), dann oben auf Objekt / Schließen klicken und speichern nicht vergessen !

Bei manchen Windows 7 Versionen ist in der Systemsteuerung die Tastatur nicht auf den Nationalen Tastatursatz eingestellt, das merken Sie, sobald das Komma nicht als Dezimaltrenner eingegeben werden kann.

Hier die Lösung.

Klicken Sie links unten auf :

Start/Systemsteuerung /Zeit, Sprache Region /Tastatur und Eingabemethoden ändern/Format /Weitere Einstellungen/Zahlen :

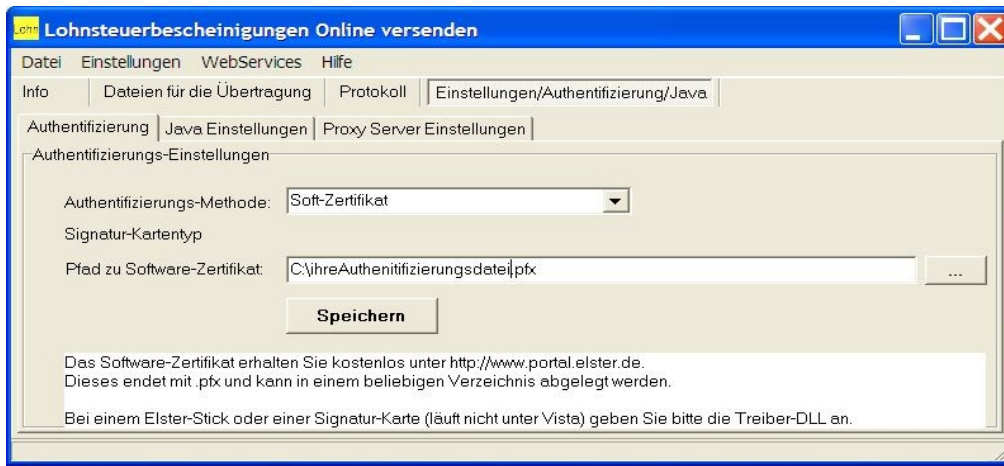
Dort ändern Sie den Ziffernsatz auf National ! Danach rechts auf Zurücksetzen klicken. Dann die Rubrik Währung anwählen. Danach rechts auf Zurücksetzen klicken. Das beenden.

Installation Elster Module 2012

Bei den Elster Modulen ist das Update und die Vollversion die gleiche Installationsdatei. Falls Sie die Elster Module per Download bestellt haben, dann laden Sie diese Installationsdatei runter. Falls Sie per CD bestellt haben, dann befindet sich die Software auf der CD. **Zur Installation verwenden Sie das Kennwort, das auf der Rechnung in der entsprechenden Rechnungsposition angegeben ist !**

Installieren Sie in das gleiche Verzeichnis wie schon das Lohnprogramm. Falls Sie das Verzeichnis nicht kennen, dann starten Sie kurz Lohn und schauen Sie rechts oben unter Hilfe/Info nach dem Programmverzeichnis.

Falls Sie ein Rechnerumzug haben. Elster Module auf einem neuen Rechner installieren.



<http://www.adobe.com/de/> und dort bei „Get Adobe Reader“ laden und installieren.

- 1) Nach der Installation müssen Sie vom bisherigen Rechner die Authentifizierungsdatei auf den neuen Rechner kopieren. Starten Sie Elster und lesen Sie unter Einstellungen / Authentifizierungspfad den Pfad zur Datei. Diese Datei dann auf dem neuen Rechner übertragen. Auf dem neuen Rechner auch unter Einstellungen den Pfad zu dieser Datei setzen.
- 2) Auf dem neuen Rechner ist eventuell noch kein PDF Reader installiert. Das können Sie unter